

## Troisième Partie

### EQUIPEMENT ELECTRIQUE

#### Chapitre 1

#### CABLAGE, ECLAIRAGE ET INSTRUMENTS

<u>Section</u>	<u>Page</u>
1. Identification des faisceaux électriques . . . . .	1
2. Eclairage et combinateur . . . . .	4
3. Tableau de bord . . . . .	7

#### Chapitre 2

#### BATTERIE

<u>Section</u>	<u>Page</u>
1. Description . . . . .	11
2. Densité de l'électrolyte . . . . .	11
3. Entretien périodique . . . . .	12
4. Essais des batteries . . . . .	13

#### Chapitre 3

#### CIRCUIT DE CHARGE

<u>Section</u>	<u>Page</u>
1. Description . . . . .	15
2. Dynamo . . . . .	15
3. Régulateur de tension . . . . .	23

## Chapitre 4

### CIRCUIT DE DEMARRAGE

<u>Section</u>	<u>Page</u>
1. Description . . . . .	29
2. Démarreur . . . . .	30
3. Relais de démarrage (pour démarreurs $\varnothing$ 115 mm seulement) . . . . .	43
4. Interrupteur de sûreté du démarreur . . . . .	43
5. Contacteur combiné à clé . . . . .	44

## Chapitre 5

### CIRCUIT D'ALLUMAGE

<u>Section</u>	<u>Page</u>
1. Description . . . . .	45
2. Essais du circuit d'allumage . . . . .	47
3. Allumeur . . . . .	51
4. Commande de l'allumeur . . . . .	58
5. Bobine d'allumage . . . . .	60
6. Bougies et fils de bougie . . . . .	61

## Chapitre 6

### PANNES, CARACTERISTIQUES ET OUTILLAGES SPECIAUX

<u>Section</u>	<u>Page</u>
1. Pannes . . . . .	65
2. Caractéristiques . . . . .	68
3. Outillages spéciaux . . . . .	71

## EQUIPEMENT ELECTRIQUE

## Chapitre 1

## CABLAGE, ECLAIRAGE ET INSTRUMENTS

<u>Section</u>	<u>Page</u>
1. Identification des faisceaux électriques. . . . .	1
2. Eclairage et combinateur . . . . .	4
3. Tableau de bord . . . . .	7

1. IDENTIFICATION DES FAISCEAUX ELECTRIQUES

Le type de faisceau électrique utilisé dépend du point d'assemblage et du modèle de tracteur. Les points d'assemblage sont définis pas les lettres A, B ou C, estampées et précédant le numéro de série du tracteur. (Voir Fig. 1). Le schéma de câblage donné Fig. 2 s'applique aux tracteurs dont le numéro de série est précédé de la lettre A ou B, alors que celui donné Fig. 3 s'applique à ceux précédés de la lettre C.

**Préfixes A ou B :** Les tracteurs dont le numéro de série est précédé de la lettre A ou B sont équipés d'un faisceau unique principal (Voir Fig.4). Si le tracteur est doté d'un

circuit d'éclairage, les projecteurs pourront être montés soit extérieurement sur la calandre du radiateur ou intérieurement sur la grille du tracteur en fonction du Code de la Route des pays pour lesquels ces tracteurs sont destinés. Deux lanternes arrière sont montées sur les garde-boue arrière. Sur les tracteurs Ford 2.000 et 3.000, ces lanternes sont combinées avec des feux de stationnement. Sur les tracteurs Ford 4.000 et 5.000, les feux de stationnement sont séparés.

Un combinateur rotatif d'éclairage à 4 ou 5 positions, monté avec un fusible de 15 ampères, est utilisé en fonction des règlements d'éclairage des pays pour lesquels ces tracteurs sont destinés. Ces tracteurs sont équipés d'une dynamo de 11 ou 22 ampères suivant le modèle, le type de boîte de vitesses et les conditions de service du tracteur concerné.

**Préfixe C :** Les tracteurs dont le numéro de série est précédé de la lettre C sont équipés d'un faisceau principal avant et arrière avec une prise multiple située à l'avant du réservoir à carburant (Voir Fig. 7). Si le tracteur est doté d'un circuit d'éclairage, un interrupteur 3 positions à tirette, équipé d'un disjoncteur, est monté sur le tracteur. Les projecteurs sont montés extérieurement sur la calandre du radiateur et une seule lanterne arrière sur le garde-boue arrière gauche. Les tracteurs sont équipés d'une dynamo de 22 ampères.

La figure 6 donne le câblage des tracteurs dont les lettres A ou B précèdent le numéro de série et figure 7 celui des tracteurs dont le numéro de série est précédé de la lettre C.

Apporter un soin particulier pour la dépose de faisceaux ou fils électriques afin d'éviter les endommagements. En cours de repose de faisceaux ou de fils, s'assurer que toutes les attaches soient correctement montées et que le câblage ne puisse frotter sur des angles vifs ou entrer en contact avec des surfaces chaudes.

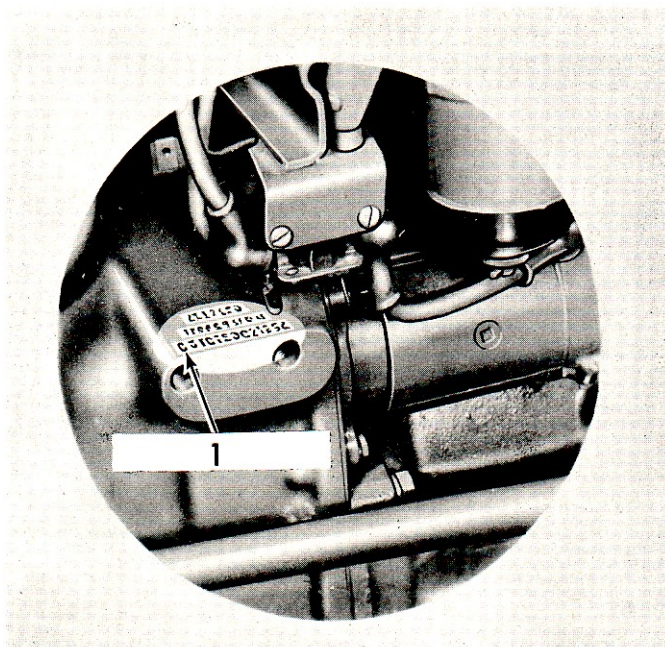


Fig. 1.  
Numéro de série du tracteur  
1. Lettre précédant le No. de série